

Clases, reflexiones y artículos, sobre Ciencias Jurídicas y Sociales

ESTRUCTURAS DEPARTAMENTALES

Título completo: Estructuras o modelos DEPARTAMENTAL básico del siglo 21 (serie 5 de 10)



Escribe: Dr. Norberto Carlos Yosef. M.P.2727 – Santa fe – Argentina (Iusef Ali)

29/01/21 – Derechos Reservados – PCH - Ley 11.723

P.C.H.

PRODUCTORA DE CONTENIDOS
HAMMURABI = ©

www.abogadoscoop.com.ar Más
información; contáctate

MODELO DEPARTAMENTAL básico siglo 21 (Doctrina Yosef = Libro la humanidad = ©2010)

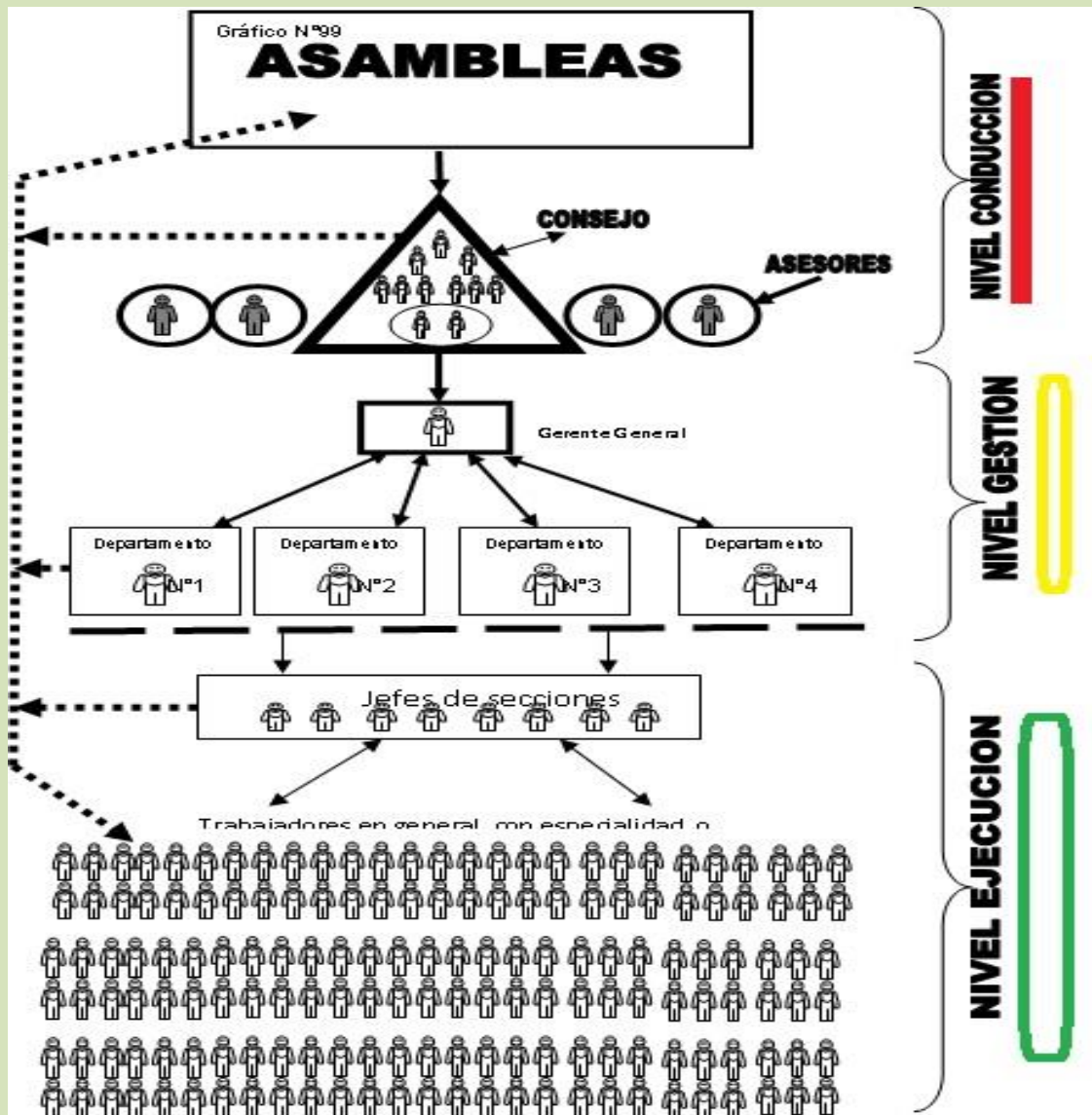
Índice:

1. **Gráfico de la estructura estándar**
2. **Tabla de esquemas o niveles de responsabilidad en la empresa**
3. **Comentario al modelo departamental**

LOS modelos que has apreciado, en escritos anteriores, se puede señalar que son básicos, para determinar objetivos y normas de funcionamiento en cualquier empresa.

El modelo que yo sugiero, PARA LAS COOPERATIVAS DE TRABAJO DE ESTRUCTURA MEDIANA o GRANDE , (más de 60 integrantes), es el que podrás apreciar en estos gráficos, luego en el próximo trabajo, encontraras el mismo modelo, pero con un poco más de detalles, que en su momento comentare. Lo importante es que conozcas, este gráfico, que es un “modelo o estructura estándar” y que es el siguiente:

1 Grafico de la estructura estándar



Este modelo corresponde a en promedio a cualquier Estructura Departamentalizada, en sus tres niveles. En cuanto al **FORMATO JURIDICO** varia, si se trata de una Sociedad Anonima o de una Cooperativa. En el caso de las cooperativas rige el principio democratico, donde un voto es una persona. En las sociedades anonimas, tambien rige dicho principio, pero no en cuanto a las personas, sino en cuanto al capital o acciones que se poseen.

El otro principio, que las distingue, es que en las **Sociedades Anonimas**, la plusvalia o mayor valor agregado obtenido, queda en manos de los propietarios de la empresa. En cambio en las cooperativas de trabajo, dicho valor se distribuye, de acuerdo al trabajo aportado y conforme resoluciones de asamblea

2 Tabla de esquemas o niveles de responsabilidad en la empresa

Tabla N°100		1. Asambleas	CONDUCCION
Estructuras Básicas Comunes		2. Consejo de administración	CONDUCCION
		3. Gerencias	GESTION
		4.- Sindicaturas	CONTROL
	5. Departamentos	Administración	GESTION Y EJECUCION
		Producción, Técnica o compra	GESTION Y EJECUCION
		Venta	GESTION Y PROMOCION
Estructura Particular, que se receta o sugiere		6. Estructura de capacitación e investigaciones (AID o AyP o M.N.U.)	Vinculada a las básicas comunes

3. Comentario al modelo departamental

MODELO N° 10. Estructura Departamental SIMPLE, para Cooperativas de Trabajo “medianas o grandes”. Es similar desde “lo técnico o normativo organizacional” a cualquier empresa capitalista, sea una S.A. o una S.R.L.

Difieren obviamente en cuanto a su “naturaleza jurídica” y/o también llamada DOCTRINA, fundamentalmente en cuanto a los “principios, fines y valores”, que animan a una de otra. En las cooperativas de trabajo (que aquí se promocionan), no se trata de generar la “cultura crematística o lucro”, sino la cultura de la “satisfacción de necesidades y aspiraciones”, conforme a la doctrina específica que aquí seguimos, la cual es el “índice 53 NABS” y el “índice 4G”.

LAS EMPRESAS COOPERATIVAS de trabajo, que adopten este formato, cuya cantidad de integrantes debería en teoría ser superior a las 100 personas (también dependerá de la cantidad de habitantes en un territorio) Sin la menor de las dudas, que poseen una GRAN CAPACIDAD de GENERAR RIQUEZA, además de poseer potencialidades de carácter “defensivos”, y también de “ofensiva”, en todo lo que sea control de mercados y territorios

En cuanto a mayor información sobre **Nociones, Ventajas, Desventajas y Análisis de la realidad de este modelo**, recomendamos leer más, en el **libro fuente**, que nos sirve de guía, en el Tomo 3 Capítulo 14, **páginas 1333 y siguientes**

(La Humanidad... Cooperativas de Trabajo... Yosef - 2010), cuya descarga es gratuita www.librolahumanidad.com.ar o en la ventana N°6 de este sitio web

Cabe finalizar, este escrito, (5 de 10) donde pudiste apreciar, el “esquema básico” de una estructura departamental, te invito a que leas y análisis, el trabajo 6 de 10, que trata de una forma más específica, LA ESTRUCTURA o MODELO, de estructura departamental, que yo sugiero, para cualquier proyecto ya sea de COOPERATIVAS DE TRABAJO o REDES,

cuya MASA CRITICA (cantidad de integrantes) sea **superior a 60 personas** y hasta un promedio de 150/200 personas.

Y como lo vengo reiterando, en otros trabajos (escritos y libros) y en distintos sitios web – guía, que se han creado para los distintos proyectos, aquí también, **una vez más**, debemos decir o sostener con firmeza que adherimos al **lema surgido en el año 2012** en ocasión del año internacional del cooperativismo, al cual convocara la O.N.U. (organización de las naciones unidas) , o sea:

«Las Cooperativas construyen un mundo mejor»

Se autoriza su difusión y cita, solamente en forma gratuita, PRINCIPALMENTE al público objetivo interesado o articulado. En cuanto a entidades de la **“industria cultural”** (editoriales, diarios, revistas, TV, radios, etc.) contactarse en www.abogadoscoop.com.ar **vía email** a estudioyosef@gmail.com (referencia P.C.H.)

Norberto Carlos Yosef. Abogado- escritor- ex docente, dirigente y militante cooperativista. Director Programa IN.CO.P.AR

=====000=====

QUEDAS INVITADO/A a visitar los siguientes SITIOS WEB.

- 1.- **LIBRO-BASE**..... www.librolahumanidad.com.ar (Ver descarga gratuita, en este sitio o en cualquiera de los otros = capacitación)
2. **ABOGACIA**..... www.abogadoscoop.com.ar (Ver mapa líneas de trabajo)
3. **C.T.P.U.** (graduados universitarios)..... www.ctpu.com.ar(Ver listado de CTPU)
4. **C.T.O.**(oficios laborales) www.oficioscoop.com.ar (Ver listado de C.T.O.)
5. **R.C.P.** (comerciantes) www.redescasa.com.ar (ver esquemas de red)
6. **IN.CO.P.AR** www.incopar.argen.com.ar(Ver Matriz N°6)

7. **F.A.P**..... www.fap.argen.com.ar (ver gráficos)