

Clases, reflexiones y artículos, sobre Ciencias Jurídicas y Sociales

INGENIERIA JURIDICA de ESTRUCTURAS EMPRESARIAS

**Título completo: Ingeniería Jurídica en estructuras empresarias.
Las combinatorias**



Escribe: Dr. Norberto Carlos Yosef. M.P.2727 – Santa fe – Argentina (Iusef Ali)

29/01/21 – Derechos Reservados – PCH - Ley 11.723

P.C.H.

PRODUCTORA DE CONTENIDOS
HAMMURABI = ©

www.abogadoscoop.com.ar Más
información; contáctate

Ingeniería jurídica empresaria. Las combinatorias (Doctrina Yosef = Libro la humanidad = ©2010)

Índice:

1. Ejemplo de combinatoria N° 1
2. Ejemplo de combinatoria N° 2
3. Ejemplo de combinatoria N° 3
4. Ejemplo de combinatoria N° 4
5. Ejemplo de combinatoria N° 5

INGENIERIA JURIDICA o COMBINATORIAS DE ESTRUCTURAS

Sobre este tema, estimado lector/a puedes consultar , lo que ya he escrito, en el **capítulo 13 del libro**, que hace a nuestra base doctrinaria, en **página 1236 y siguientes**, en el punto 1.4.3 y titulado Sacando “cuentas”. La **“formula”** de la creatividad.

Procederé a citar tan solo uno párrafos y te damos tan solo **cinco ejemplos de combinatorias**, de las 3.628.800 o más que se podrían realizar.

Cita:

“...En resumen, tenemos los siguientes, parámetros o elementos a combinar;

Lineal (1) Asesorada o Funcional (2) Departamental (3) chicas (4) medianas (5) grandes (6) municipal (7) provincial (8) nacional (9) internacional (10).

Por lo tanto, querido lector o lectora, tenemos “diez elementos o parámetros” a combinar.

Así que dentro de los diez mencionados tenemos un mínimo de

1.2.3.4.5.6.7.8.9.10. Que es igual a 3.628.880 combinaciones mínimas para “atacar o defenderse”.

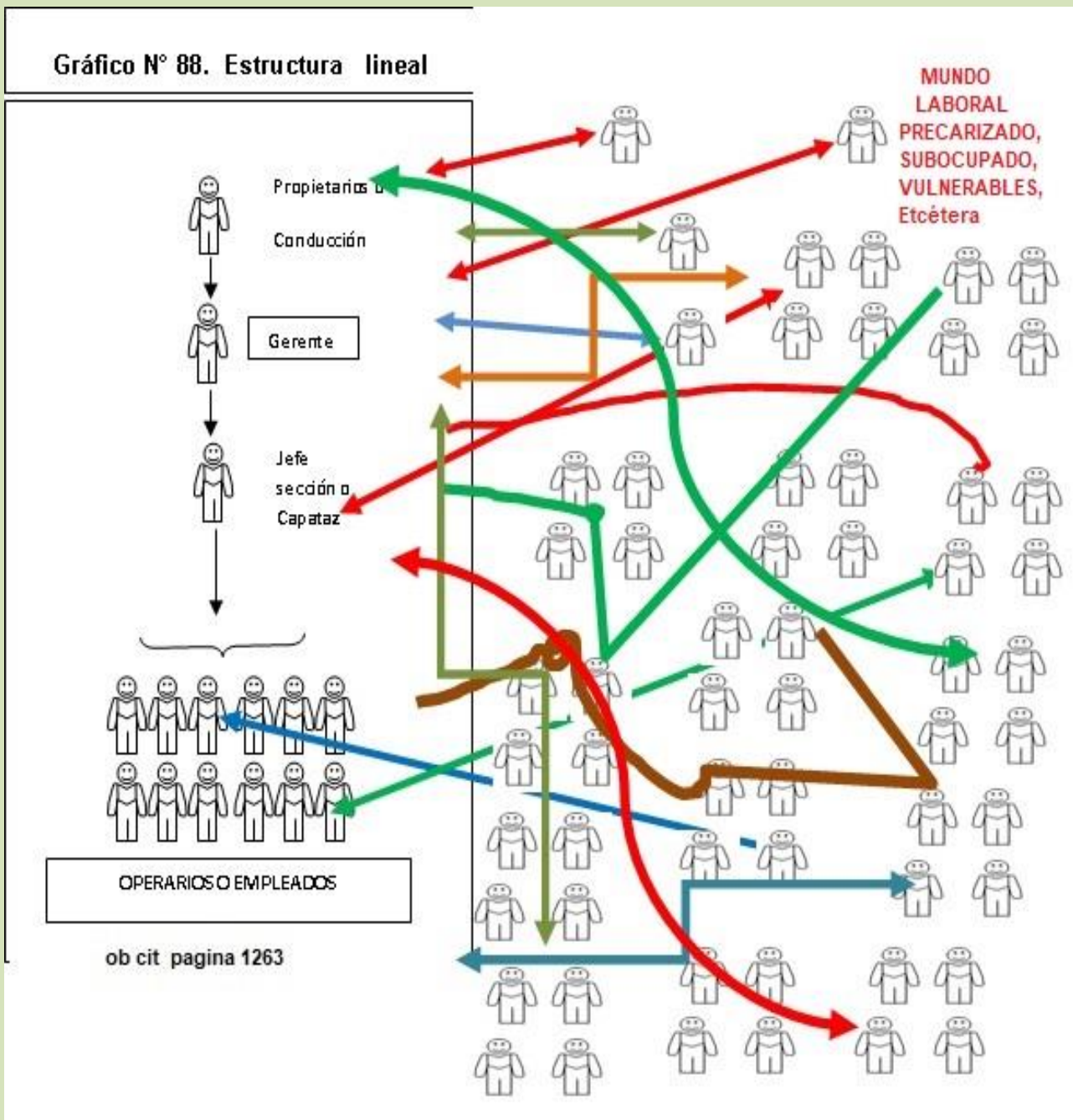
Estas posibilidades combinatorias, o mucho más, son las que tienes, si eres un cooperativista que quiere satisfacer sus necesidades y llevarle alegría, felicidad y ciencia a tu pueblo.

Pero nunca olvides que un empresario, de la codicia y la usura que desee ganar mucho dinero, también posee las mismas posibilidades de combinación, lo que diferencia a uno de otro, será el índice “53NABS”, y toda la doctrina que hace a los principios y valores cooperativos.

Ejemplo uno:

Alguien que tiene una pyme capitalista, pero tiene contratados a muchas personas, más que los propios empleados que tiene en su propia pyme, a través de **contratos de locación de servicios y/o de obras**, muchas veces esta “combinación” se utiliza en el ambiente de la construcción o de la informática, pero también el Estado en sus distintos niveles, acude a este modelo de combinatorias, atento las permanentes crisis presupuestarias, especialmente los Estados, que han caído en la telaraña de los endeudamientos externos.

Gráfico N° 88. Estructura lineal



COMBINATORIA N° 1 de millones. Se trata de una simple estructura o empresa lineal de base, pero combinada, con una gran cantidad de personas individuales, (free lance) que prestan servicios directos e indirectos. Si se observa existen más cantidad de personas articuladas a la “empresa base”, que los mismos integrantes de la “empresa base”.

Este tipo de modelos como muchos otros, puede utilizarse tanto para el bien como para el mal, de similar manera que un cuchillo o un machete, lo cual en términos sociales significa “bien-estar” o “mal-estar”.

Un modelo ideal sería, que no existan tantas personas “precarizadas” o “desocupadas”, y que los que se encuentran en esa situación, se organicen en cooperativas de trabajo y la relación sea más “equitativa”, es **decir de empresas a empresas**, (que no sea asimétrica) y no de “empresa” a personas individuales. Es un modelo también ideal, para utilizar por las C.T.P.U., cuando la población del territorio es menor a 100.000 habitantes, o cuando se desea expandirse en territorios, estableciendo sucursales.

La combinatoria N°1, también y lamentablemente existe actualmente en muchos países de Sudamérica, África y Asia, “generalmente”, se utiliza para evadir obligaciones impositivas, previsionales y laborales.

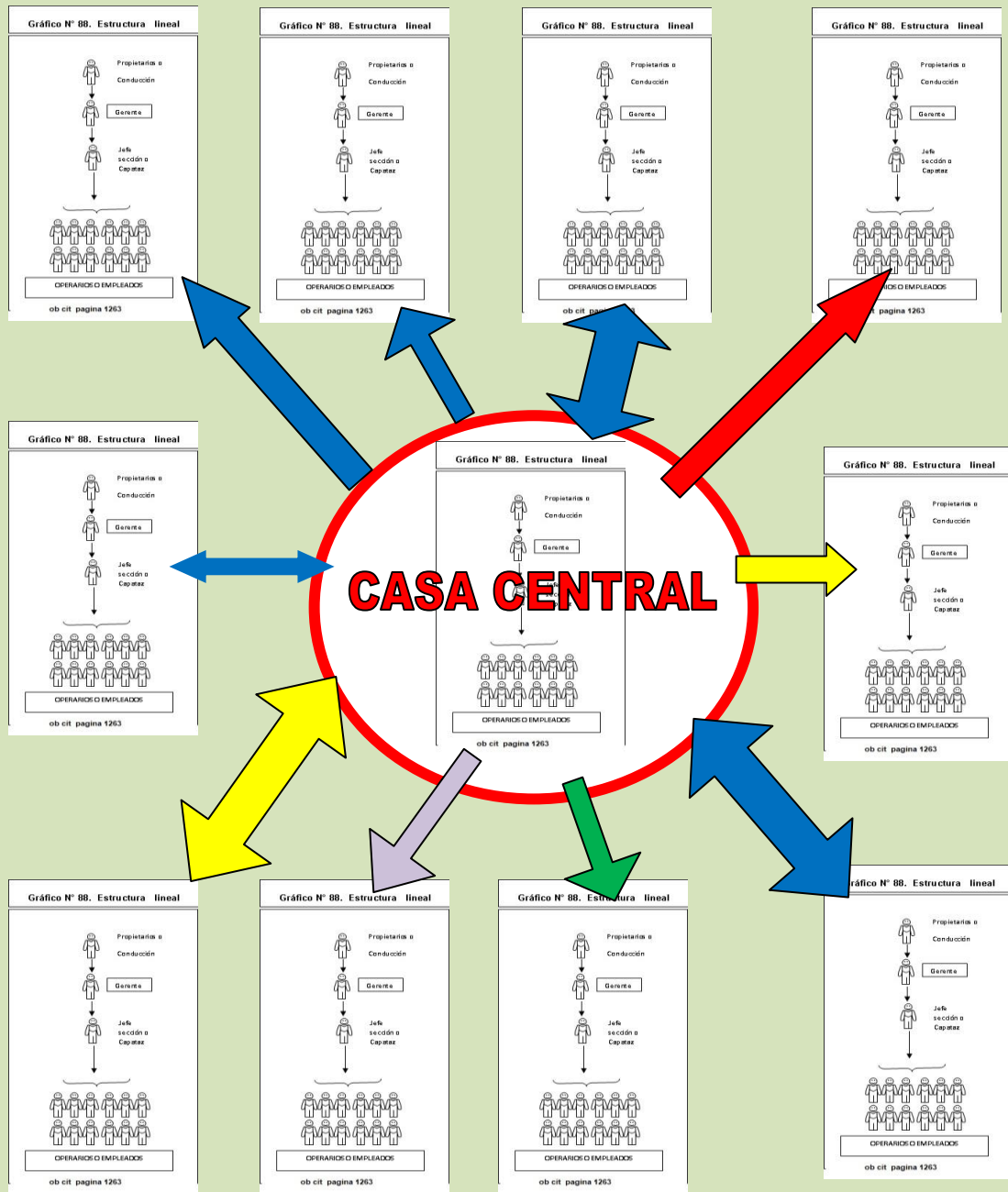
También es muy utilizado por **“los países centrales”**, que instalan sucursales en los “países emergentes o periféricos”, y explotan a su población.

Son muy conocidos los casos de “fabricas de zapatillas muy famosas”, que tienen su empresa base en EEUU, pero donde gran parte de la producción proviene de países con mucha pobreza sea de África, Asia o Sudamérica. Lo mismo que las “zapatillas”, ocurre con el mundo informático y los “software” o incluso en el mundo de los abogados, los contadores y los médicos, entre otros.

En cuanto a mayor información sobre **Noción, Ventajas, Desventajas y Análisis de la realidad de estos modelos y sus combinatorias**, recomendamos leer más, en el libro fuente, que nos sirve de guía, en el Tomo 3 Capítulo 13, 14, y 15

(La Humanidad... Cooperativas de Trabajo... Yosef - 2010), cuya descarga es gratuita www.librolahumanidad.com.ar

Ejemplo combinatoria N°2



COMBINATORIA N° 2 de millones. Se trata de una empresa de estructura simple pero combinada, con una gran cantidad de otras estructuras simples, donde la que ocupa el lugar de “Casa Central”, sirve de modelo o eje.

Dependiendo de la “**naturaleza jurídica de la misma**”, es decir si es una cooperativa o una empresa capitalista, o de carácter feudal o neocolonial, o etc surgirán las distintas “**relaciones jurídicas**”, que genera este modelo de combinatorias, como el de cualquier otro.

Actualmente este modelo es muy conocido por el “sistema de sucursales” o “cadenas”.

Pero también existe dentro de este modelo, el llamado “**sistemas de franquicias**”.

Cabe insistir, “la gran cantidad de interrelaciones”, que pueden surgir de estas combinaciones, dependerá de su “**naturaleza jurídica**”, también dependerá de si tienen enfoques “unidireccionales”, “bidireccionales”, “niveles de facturación” (distintos colores y distintas flechas), etc. Son los abogados y contadores, los que pueden apreciar o diagnosticar al respecto. Teniendo los abogados una “visión” y los contadores “otra visión”.

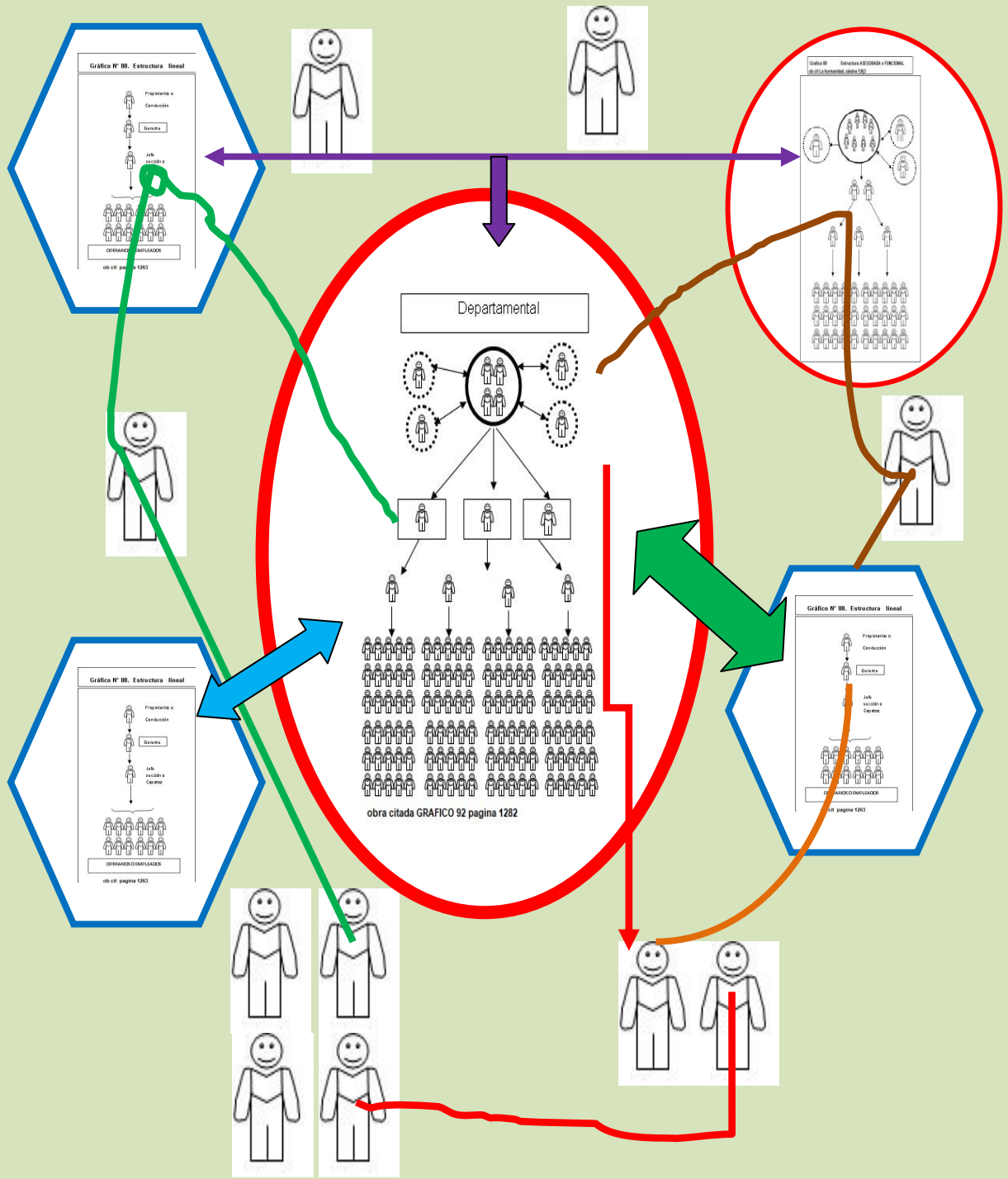
Dicho en otras palabras es una situación semejante al del médico y el del bioquímico, o también la del ingeniero civil y el arquitecto, y/o la relación que puede surgir entre un herrero y un carpintero, al realizar una serie de “muebles” donde se combinen los dos elementos (madera-hierro) .

Este modelo de combinatoria, actualmente es muy conocido por una serie de negocios, que constituyen cadenas de hamburguesas a nivel internacional y hasta cadenas de supermercados asiáticos o europeos, he incluso en negocios inmobiliarios, entre otros.

Ingresas a un establecimiento de hamburguesas **en Argentina**, y es exactamente igual o muy similar, al mismo establecimiento de la cadena, pero **en la China**.

En cuanto a mayor información sobre **Noción, Ventajas, Desventajas y Análisis de la realidad de estos modelos y sus combinatorias**, recomendamos leer más, en el libro fuente, que nos sirve de guía, en el Tomo 3 Capitulo 13, 14, y 15

(La Humanidad... Cooperativas de Trabajo... Yosef - 2010), cuya descarga es gratuita www.librolahumanidad.com.ar



COMBINATORIA N° 3 de millones. Se

trata de una empresa de estructura Departamental, pero combinada, con una gran cantidad de otras estructuras simples.

Dependiendo de la “**naturaleza jurídica de la misma**”, es decir si es una cooperativa o una empresa capitalista, o de carácter feudal o neocolonial, o etc surgirán las distintas “**relaciones jurídicas**”, que genera este modelo de combinatorias, como el de cualquier otro.

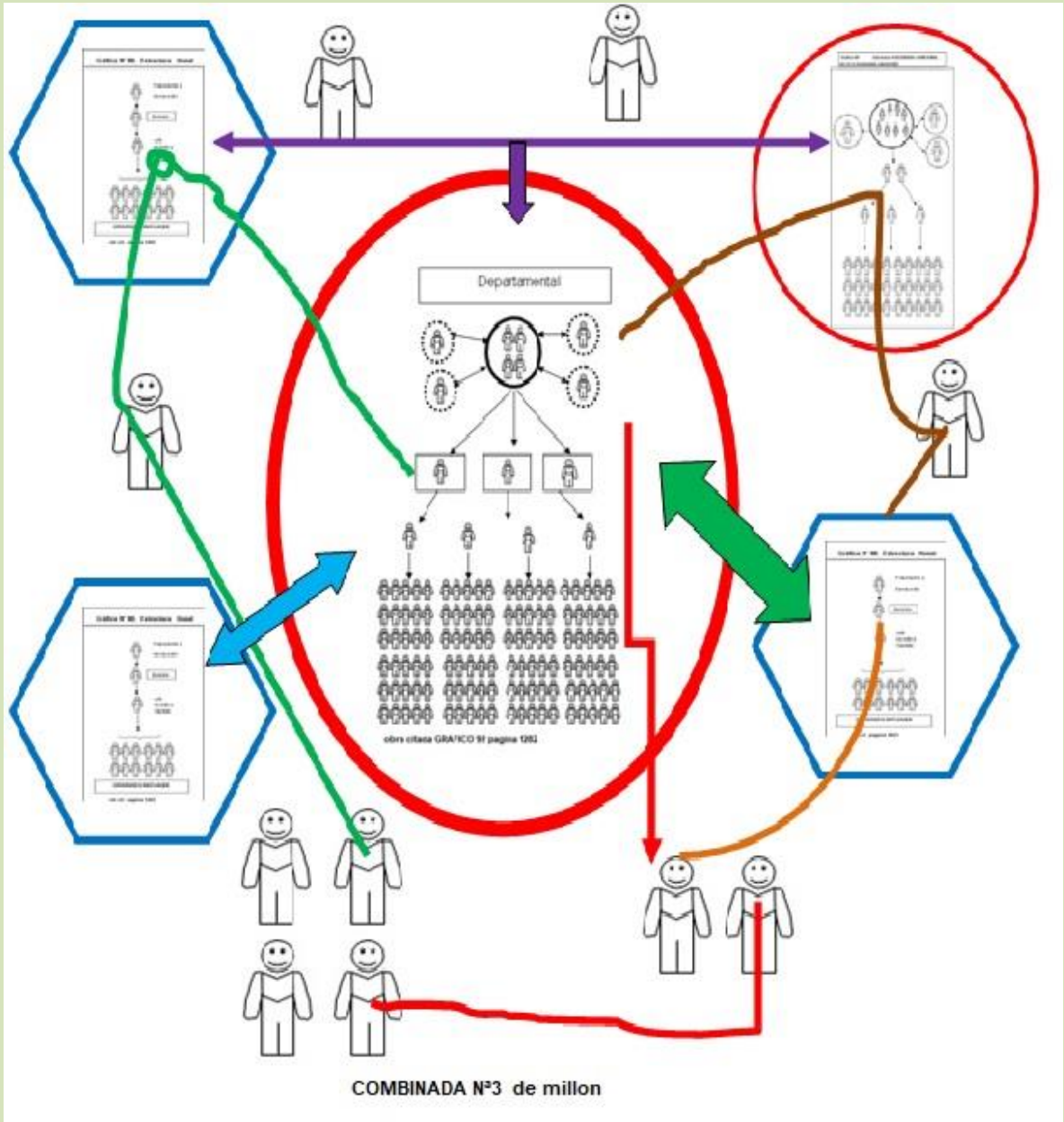
Normalmente es “una combinatoria” para **tener presencia de mercado en vastos territorios** sin necesidad de generar estructuras costosas en lugares donde la Estructura Departamental, no tendría mayor sentido o función laboral o económica.

En cuanto a mayor información sobre **Noción, Ventajas, Desventajas y Análisis de la realidad de estos modelos y sus combinatorias**, recomendamos leer más, en el **libro fuente**, que nos sirve de guía, en el Tomo 3 Capítulo 13, 14, y 15

(La Humanidad... Cooperativas de Trabajo... Yosef - 2010), cuya descarga es gratuita www.librolahumanidad.com.ar

y/o Estudio Jurídico – Contable y en Ciencias Sociales “YOSEF & asociados”. Ciudad de Santa fe. Calle Luciano torrenT 1833 - C.P. 3.00 - teléfono 054+0342-5810818 email norbertoyosef@gmail.com y/o ncyosef@hotmail.com canales de youtube Norberto Carlos Yosef y Hammurabi abogados.

Ejemplo de combinatoria N°4



COMBINATORIA N° 4 de millones. Se trata de una combinación de distintos “formatos ESTRUCTURALES” o de carácter organizativo, sean o no de carácter cooperativo o incluso capitalista

Normalmente es “una combinatoria” para **tener presencia de mercado en vastos territorios** sin necesidad de generar estructuras costosas en lugares donde la Estructura Departamental, no tendría mayor sentido o función laboral o económica.

En cuanto a mayor información sobre **Noción, Ventajas, Desventajas y Análisis de la realidad de estos modelos y sus combinatorias**, recomendamos leer más, en el **libro fuente**, que nos sirve de guía, en el Tomo 3 Capítulo 13, 14, y 15

(La Humanidad... Cooperativas de Trabajo... Yosef - 2010), cuya descarga es gratuita www.librolahumanidad.com.ar

y/o Estudio Jurídico – Contable y en Ciencias Sociales “YOSEF & asociados”. Ciudad de Santa fe. Calle Luciano torrent 1833 - C.P. 3.00 - teléfono 054+0342-5810818 email norbertoyosef@gmail.com y/o ncyosef@hotmail.com canales de youtube Norberto Carlos Yosef y Hammurabi abogados.

SE OBSERVAN DISTINTOS FORMATOS JURIDICOS O SEA LA GEOMETRIA DE LOS SIMBOLOS, ASOCIADOS A FORMATOS ORGANIZACIONALES, O SEA EL COLOR DE LOS SIMBOLOS, EN LOS QUE SERIA UNA RED ASOCIATIVA A NIVEL SUDAMERICANO



COMBINATORIA N° 4 de millones. (continuación) Se trata de una combinación de “**formatos JURIDICOS**” con “**formatos ORGANIZACIONALES**”, a través de esquemas contractuales o asociativos.

Los formatos jurídicos pueden ser empresas de capital como S.A. o S.R.L. u otros modelos, combinados a su vez, con formatos no capitalistas, como Cooperativas, Fundaciones, Asociaciones Civiles, etc.

A su vez, la combinación o asociación, puede darse entre empresas simples como una S.A. o con Redes Asociativas, también se pueden originar combinaciones con territorios continentales o internacionales .

En el caso de existir una combinación o asociación con una COOPERATIVA, esta nunca deberá perder su INDEPENDENCIA, y no podrá trabajar con otras, como si fuera una empresa controlada. El diseño dependerá y en mucho de las compatibilidades, objetivos y **naturalezas jurídicas** de las mismas. Dependiendo de la “**naturaleza jurídica de la misma**”, es decir si es una cooperativa o una empresa capitalista, o de carácter feudal o neocolonial, o etc. surgirán las distintas “**relaciones jurídicas**”, que genera este modelo de combinatorias, como el de cualquier otro.

En cuanto a mayor información sobre **Noción, Ventajas, Desventajas y Análisis de la realidad de estos modelos y sus combinatorias**, recomendamos leer más, en el **libro fuente**, que nos sirve de guía, en el Tomo 3 Capítulo 13, 14, y 15

(La Humanidad... Cooperativas de Trabajo... Yosef - 2010), cuya descarga es gratuita www.librolahumanidad.com.ar

y/o Estudio Jurídico – Contable y en Ciencias Sociales “YOSEF & asociados”. Ciudad de Santa fe.
Calle Luciano torrenT 1833 - C.P. 3.00 - teléfono 054+0342-5810818 email norbertoyosef@gmail.com
y/o ncyosef@hotmail.com canales de youtube Norberto Carlos Yosef y Hammurabi abogados.

Ejemplo de combinatoria N°5

MODELO STAR TUP o S.A.S (Sociedades Anónimas Simplificadas)

COMBINATORIA N° 5 de millones. STAR TUP o

S. A.S. Se trata de una estructura SIMPLE de nivel medio y estructurada ASESORADA pero combinada, con una gran cantidad de personas individuales, (free lance) que prestan servicios directos e indirectos.

Es muy similar a la COMBINATORIA N°1, o sea personas precarizadas, etc. **La diferencia se encuentra**, que en este caso, la estructura simple asesorada, posee grandes capitales a invertir, en la búsqueda, captación, y asociación de **“talentos”**, vinculados especialmente a las cuestiones tecnológicas o de las áreas del **“conocimiento duro”**, muchas veces también sucede con la música y la literatura.

Desde el punto de vista de la naturaleza jurídica, se trata de **“alentar el emprendedurismo”**, en tanto y en cuanto exista **“innovación”** que pueda servir a los capitales, que conforman la empresa simple asesorada, que en realidad funciona de similar manera a las **grandes financieras o capitales especulativos**, solo que en este caso o combinación serán llamados **“mecenas” o “inversor ángel”**.

Y en cuanto al “emprendedor/es vulnerables o sin capital”, serán llamados “capital semilla” o “star tup” o similares palabras. El formato cooperativo, sin duda que potencia a los **“capitales semillas”**, en tanto y en cuando hagan funcionar dentro de sus estructuras medianas o grandes, a la estructura AID o a la MNU

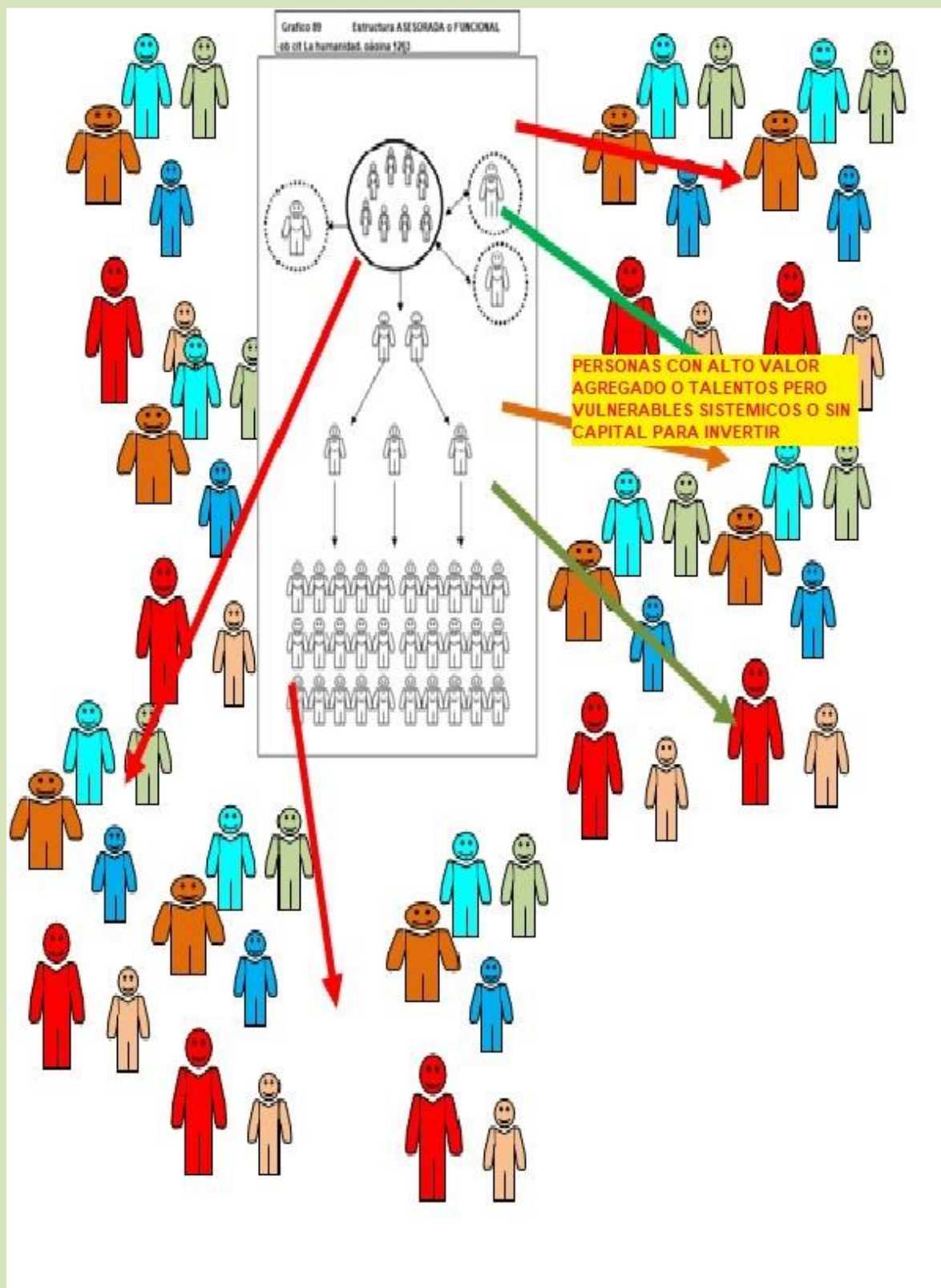
Se podría señalar, sin duda alguna, que son empresas o modelos, de **“cazadores de talentos”**, a los que luego contratan con el formato de **locación de servicios o locación de obra**, como así también son invitados a generar un **“contrato asociativo”** entre la **“empresa que posee el capital”** y la S.A.S. que el emprendedor logro formalizar, luego de haber **“atravesado”** los primeros obstáculos o **“experiencias pilotos”**, también llamados **“valles de la muerte”**

La idea es muy simple y antigua, toda sociedad, que tenga acceso a determinadas herramientas conceptuales, de gestión o de fabricación, tiene y tendrá un porcentaje promedio de un 10% de sus recursos humanos, que serán **“innovadores y creativos”** (también llamada **“comunidad de pensamientos o generacional”**), hacen participar a **“los creativos”**, en sus contratos asociativos, en carácter minoritario. No solo existen en el mundo de las TICs, sino también en la música, en la literatura, etc.

A igual que la combinatoria N°1, existe actualmente en muchos países de Sudamérica, África y Asia, y en muchos casos, **“generalmente”**, se utiliza para evadir obligaciones impositivas, previsionales y laborales, he incluso **“captar”** a los empleados de empresas capitalistas, que posean determinados **“talentos e invenciones”**

Esta estructura o modelo, no resiste la presencia de una CTPU o una CTO, atento a que las estructuras que aquí se sugieren tienen previsto el M.N.U. y A.I.D., lo cual **“neutraliza”** a los **“cazadores de talentos”**, **siendo la cooperativa, las que los contiene y los promueve.** **(véase artículos del reglamento en Capacitación)**

(La Humanidad... Cooperativas de Trabajo... Yosef - 2010), cuya descarga es gratuita
www.librolahumanidad.com.ar



Cabe finalizar, **los ejemplos de combinatorias de este escrito**, (6 de 10) y tal cual lo vengo reiterando, en otros trabajos (escritos y libros) y en distintos sitios web – guía, que se han creado para los distintos proyectos, aquí también, una vez más, debemos decir o sostener con firmeza que adherimos al **lema surgido en el año 2012** en ocasión del año

internacional del cooperativismo, al cual convocara la O.N.U. (organización de las naciones unidas) , o sea:

«Las Cooperativas construyen un mundo mejor»

Se autoriza su difusión y cita, solamente en forma gratuita, PRINCIPALMENTE al público objetivo interesado o articulado. En cuanto a entidades de la **“industria cultural”** (editoriales, diarios, revistas, TV, radios, etc.) contactarse en www.abogadoscoop.com.ar **vía email** a estudioyosef@gmail.com (referencia P.C.H.)

Norberto Carlos Yosef. Abogado- escritor- ex docente, dirigente y militante cooperativista. Director Programa IN.CO.P.AR

=====000=====

QUEDAS INVITADO/A a visitar los siguientes SITIOS WEB.

- 1.- **LIBRO-BASE**..... www.librolahumanidad.com.ar (Ver descarga gratuita, en este sitio o en cualquiera de los otros = capacitación)
2. **ABOGACIA**..... www.abogadoscoop.com.ar (Ver mapa líneas de trabajo)
3. **C.T.P.U.** (graduados universitarios)..... www.ctpu.com.ar(Ver listado de CTPU)
4. **C.T.O.**(oficios laborales) www.oficioscoop.com.ar (Ver listado de C.T.O.)
5. **R.C.P.** (comerciantes) www.redescasa.com.ar (ver esquemas de red)
6. **IN.CO.P.AR** www.incopar.argen.com.ar(Ver Matriz N°6)
7. **F.A.P**..... www.fap.argen.com.ar (ver gráficos)

